



# PROTOCOLO Y MEDIDAS

## ANTE MOVILIZACIONES Y PROTESTAS SOCIALES

VIGILADO  
SUPERINTENDENCIA FINANCIERA  
DE COLOMBIA



*Programa Global de Logística*

## ÍNDICE DE CONTENIDO

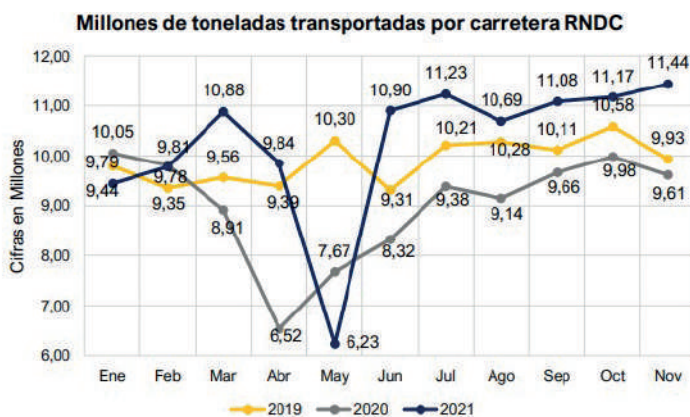
### Introducción

#### 1.1. CONTEXTO

Durante el último periodo electoral se han presentado varias protestas, movilizaciones sociales y manifestaciones como el paro nacional del 2021 que afectaron significativamente las operaciones comerciales en el país, realizadas entre los meses de abril y junio de ese año.

Varios de los reclamos de estas protestas, movilizaciones y manifestaciones como el descontento social, el incumplimiento de los acuerdos de paz y el mal manejo de los recursos públicos, se han mantenido o agravado y a eso se le suman la improvisación en el manejo de la pandemia, una situación económica crítica y posibles actos de exceso de fuerza por parte de la fuerza pública. Todo esto desencadenó más de 30 días de movilizaciones, cese de actividades, bloqueos y vandalismos a nivel nacional, siendo el Valle del Cauca, especialmente el puerto de Buenaventura, el responsable del 35% de las exportaciones no minero energéticas del país, y del 32% de las exportaciones, una de las más perjudicadas. Se pueden hacer cálculos aproximados de 188.300 toneladas de granel sólido, 99.000 toneladas de carga general, y 169.200 toneladas de carga en contenedores, para un total de 456.500 toneladas de carga sin poder llegar a su destino.

Cabe mencionar que conforme datos del DANE, El transporte de carga en Colombia depende en un 95% del TAC mediante vías principales y secundarias. El sector de TAC está compuesto por Propietarios de Camiones, Empresas de transporte y Generadores de Carga.



Fuente: Ministerio de Transporte - RNDC

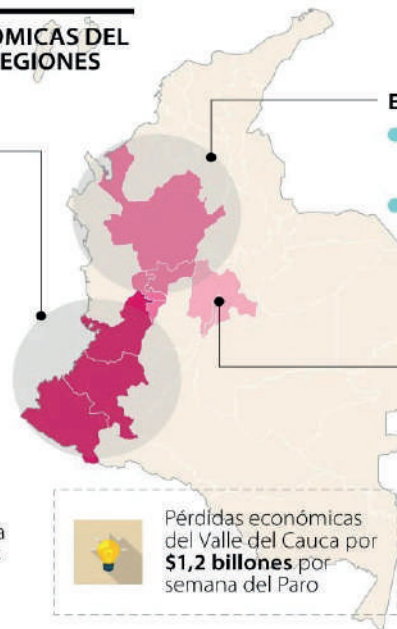
Los efectos de las movilizaciones nacionales y de los bloqueos en las vías impactaron a todas las regiones del país, especialmente al suroccidente, durante estas protestas se realizaron 3.190 bloqueos en 26 departamentos y 241 municipios del país. La mayoría de ellos se han realizado en: Valle del Cauca 230 (27%), Cundinamarca 75 (8,9%), Bogotá, 64 (7,6%), Risaralda 59 (7,0%), Boyacá 57 (6,8%) y Cesar 43 (5.1%).

Como se puede evidenciar, los municipios con la mayor afectación en cierres viales comprenden sitios estratégicos para afectar el abastecimiento a nivel nacional.

**LAS CONSECUENCIAS ECONÓMICAS DEL PARO NACIONAL PARA LAS REGIONES**

**SUROCCIDENTE**

- En el Valle del Cauca:
  - 41,3% de las empresas no está operando actualmente
  - 47,2% de estas lo hace de forma parcial
  - 6,3% de las empresas fueron afectadas por actos vandálicos
- \$74.000 millones fue la pérdida estimada de los daños causados a los bienes de las empresas



**EJE CAFETERO**

- Hay cerca de **900.000 sacos** de café represados por los bloqueos
- Se ha recolectado **11%** del café correspondiente a ese mismo periodo en 2020

**BOGOTÁ**

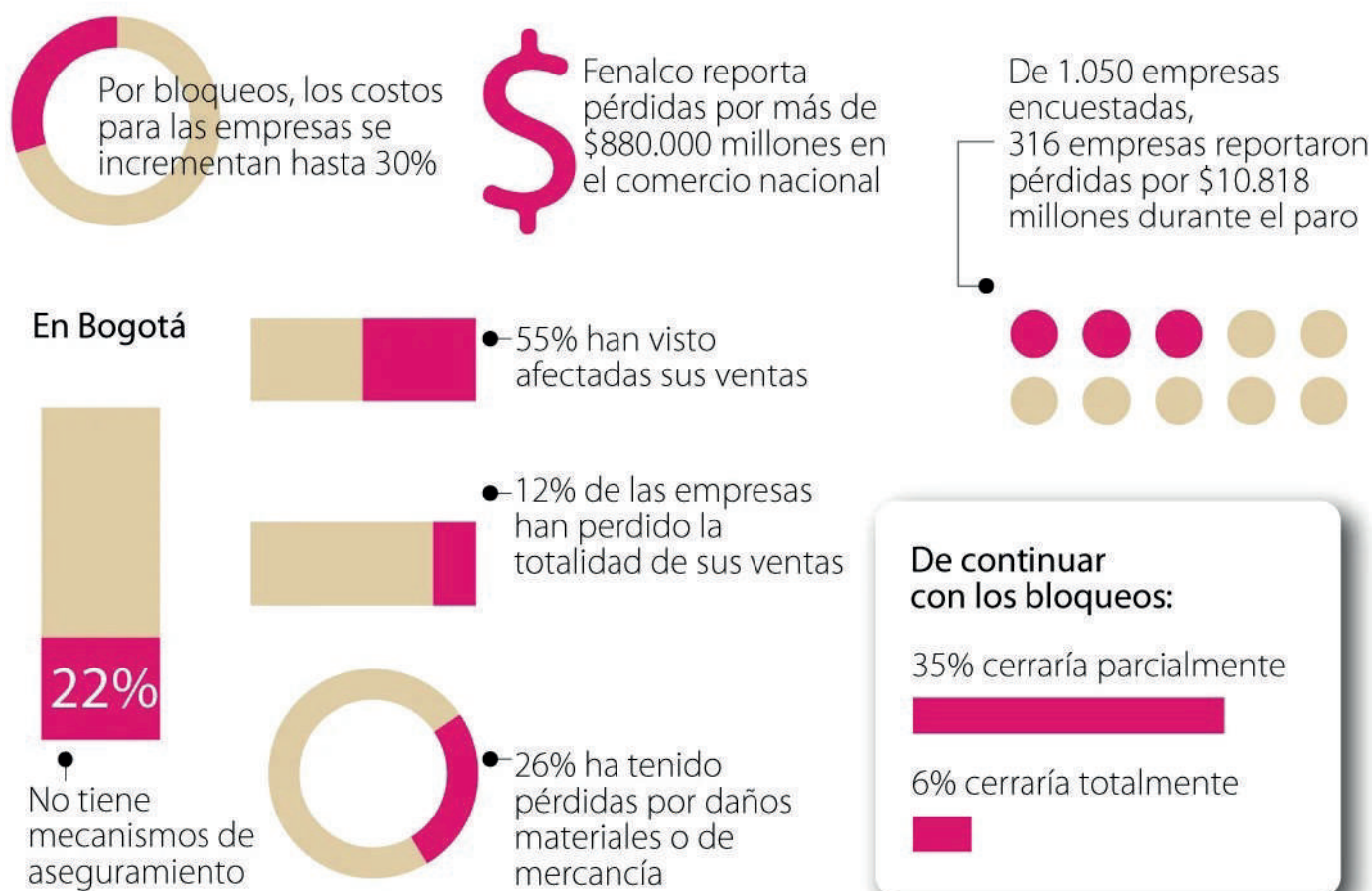
- Solo **8%** de empresas están operando a plena capacidad
- Cada día de paro representó **\$50.000 millones** en pérdidas para el sector productivo

Fuente: Fenalco y Cámaras de Comercio  
Gráfico: LR-ER

Según los datos establecidos en la encuesta de la Asociación Nacional de Comercio Exterior (Analdex), aproximadamente el 57% de empresas del sector logístico registraron caídas de hasta 80% en sus importaciones, tras los primeros 15 días de manifestaciones, sumado a los costos ocultos que se materializan (mano de obra, inventarios, entre otro), al no poder cerrar el ciclo de la operación.

### 1.2. PÉRDIDAS ECONÓMICAS

El Paro Nacional significó una pérdida de 13 o 14 billones de pesos (unos US\$3.500 millones), mientras que la pandemia generó pérdidas en las empresas por un equivalente de 64 billones de pesos (US\$17.300 millones). Lo que identifica el impacto de los cierres viales en el país.



Fuente: Fenalco, CCB, Acopi / Gráfico: LR-VT

“A diferencia de protestas anteriores en Colombia, el estallido social que se inició a finales de marzo ha tenido un fuerte carácter anti-empresa.” BBC online (2021)

La Sociedad Agricultora de Colombia reportó que el paro generó la pérdida de 34 millones de litros de leche, 3 millones de pollos, 9.000 toneladas de trucha y 25.000 toneladas de aguacate, entre otros ejemplos, como se evidencia en el siguiente gráfico:

**PÉRDIDAS EN LA INDUSTRIA CÁRNICA**

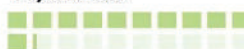


- INDUSTRIA AVÍCOLA**
- 120 millones de aves en riesgo de muerte
  - 20.000 toneladas de carne de pollo represadas

**Producción de carne de pollo**



- INDUSTRIA PORCÍCOLA**
- Consumo per cápita 11,2 kilos



**Zonas de producción**

\*Toneladas

Antioquia	197.543
Cundinamarca	77.218
Valle	67.275
Eje Cafetero	39.224
Meta	31.130

- 232.776 predios porcícolas
- Más de 5.000 toneladas de carne de cerdo se han dejado de producir en una semana de paro
- 1,3 millones de animales no han podido ser alimentados



- CARNE BOVINA**
- Consumo per cápita 18,2 kilos



**Departamentos ganaderos**

\*Millones de toneladas

Antioquia	3,1
Casanare	2,14
Córdoba	2,13
Meta	2,16
Caquetá	2,2

- 30.000 familias se ven afectadas en el Cauca por pérdidas de más de 90.000 litros de leche
- Pérdidas en una semana de paro \$121.335 millones
- 42.120 animales que no han podido ser comercializados



- PESCADO**
- Con bloqueos se pueden perder \$32.000 millones por semana
  - Puede desaparecer la producción de trucha, que aún no se había recuperado

- Se afectarán las exportaciones
- Hay camiones represados que iban con producto de exportación para Europa

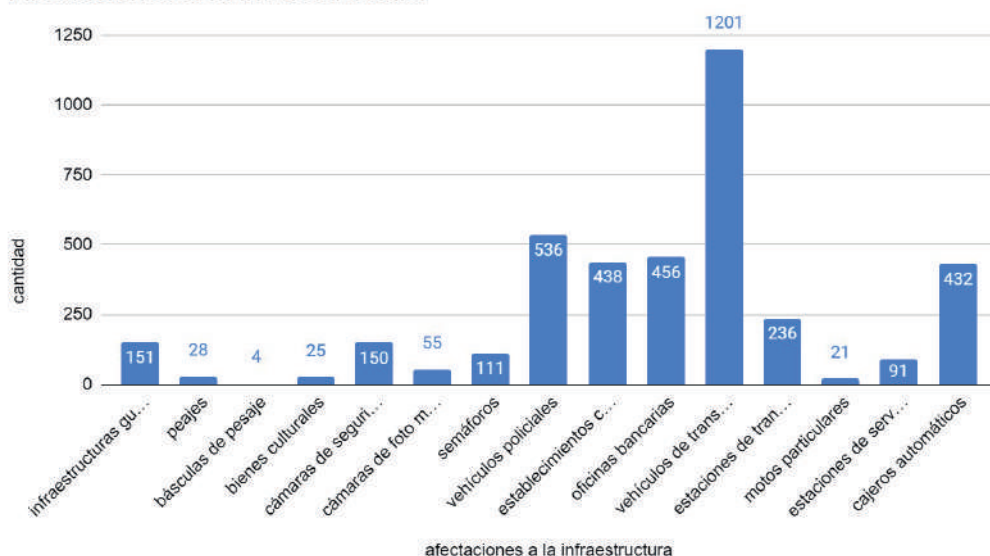
- No está llegando concentrado para los peces
- Por semana se pierden 1.000 empleos en cada sector

Fuente: Fedeaqua / Fenavi / Minagricultura / Gráfico: LR-ER



Los bloqueos frenaron buena parte del transporte en el país, al punto que, según el Ministerio de Agricultura, 600.650 toneladas de alimentos se quedaron represadas, impactando a todos los eslabones de la cadena de suministro, desde los generadores de carga, en este caso agricultores, hasta las empresas transportadoras debido a que gran parte de las afectaciones a activos las sufrieron estas empresas, así:

Afectaciones a la infraestructura



“Según Fedetranscarga, entre el 28 de abril y el 24 de mayo, los viajes de carga cayeron 20,51% frente a 2020, y con relación al mismo periodo de 2019, -45,98%. Por su parte, los transportadores afiliados a Colfecar reportaron pérdidas por \$765.000 millones y el 50% de sus vehículos fueron vandalizados.” portafolio (2021)

## 2. OBJETIVO GENERAL

Indicar un estándar de buenas prácticas para el desarrollo de actividades logísticas en el transporte de carga durante las protestas, movilizaciones sociales y manifestaciones a nivel nacional.

### 3. OBJETIVOS ESPECÍFICOS

- Determinar los actores involucrados en el transporte de carga terrestre, así como las principales afectaciones en materia logística
- Identificar algunas de las mejores prácticas para mejorar la seguridad en el transporte terrestre de mercancías en vehículos y en la carga en situación de protesta o manifestación social
- Ampliar el panorama de riesgos y tener una visión preventiva de las operaciones que se realicen.

### 4. ASPECTOS EN SEGURIDAD Y PLANES PREVENTIVOS

Basados en las estadísticas que nos han permitido identificar el marco de tipificación de las novedades, factores e impacto de estas, nos permitimos hacer las siguientes recomendaciones:

- Definir e implementar programas de seguimiento y ruteo periódicos en épocas de manifestaciones.
- Programar presupuesto adicional que permita hacer la adquisición de dispositivos de seguridad adicionales que permitan mantener salvaguardada la mercancía en caso de violencia y hurto.
- vincularse con frentes de seguridad local o nacional que permitan mantener actualizada la información previa a las movilizaciones sociales programadas

### 5. RECOMENDACIONES

#### 5.1. GENERADORES DE CARGA

Teniendo en cuenta que un generador de carga es quien contrata a la empresa de transporte para un servicio de transporte de carga y que, además en la remesa expedida por la empresa de transporte es registrado en la información correspondiente a: Propietario de la Carga, Generador de la Carga o Contratante, debe tener en cuenta algunas recomendaciones. 00v0



### 5.1.1. SELECCIÓN Y CONTRATACIÓN

- Seguimiento detallado al comportamiento y operaciones de terminales portuarias, patios de contenedores y entradas y salidas urbanas.
- Hacer negociaciones especiales con empresas de transporte más confiables, con parque automotor propio y/o fidelizados.
- Crear y mantener mecanismos de comunicación interna, entre plantas y regionales, además con otras organizaciones de su sector (redes de comunicación).
- Lo invitamos a consultar la guía para contratación de proveedores de servicios logísticos, disponible en nuestro Site de prevención

[https://www.segurosbolivar.com/comunicaciones/486-portal-de-prevencion-0222/pdf/Recomendaciones-para-contratar\\_transportadoras.pdf](https://www.segurosbolivar.com/comunicaciones/486-portal-de-prevencion-0222/pdf/Recomendaciones-para-contratar_transportadoras.pdf)

### 5.1.2. PLANEACIÓN

- Identificar los conatos de movilizaciones en las principales vías de transporte.
- Determinar las fuentes de comunicación o de divulgación de los principales gremios, solo atender los mecanismos formales de información.
- Abastecer plantas y Centros de Distribución.
- Incrementar el nivel de inventarios de Materias primas y Producto terminado.
- Verificar los reportes e indicadores del frente de seguridad empresarial (FSE): Organización dedicada a prevenir y reprimir diferentes modalidades de piratería terrestre; lidera la DIJIN y Policía de Carreteras.
- Establezca el rutograma de cada uno de los trayectos (aplica principalmente si son clientes frecuentes y las rutas no varían).
- Lo invitamos a hacer uso de las herramientas publicas disponibles como Hermes:  
<https://hermes.invias.gov.co/carreteras/>

### 5.1.3. ALISTAMIENTO Y EMBALAJE

- Ubicar esos inventarios en diferentes bodegas descentralizadas, facilitando la distribución regional y urbana.
- Desarrollar alianzas con Navieras y Patios, exportadores e importadores, para simplificar y optimizar el uso de contenedores.
- Si el generador requiere transportar mercancía con cadena de frío, deberá considerar tipos de empaque y embalaje que permitan mantener condiciones de circulación de aire o mecanismos adicionales en caso de fallas en los sistemas de refrigeración de los vehículos.

#### 5.1.4. CARGUE

- Coordinar actividades de cargue y descargue en terminales portuarias y patios de contenedores.
- Revisar comportamientos, equipos e infraestructura proporcionada por los proveedores de servicio.

#### 5.1.5. TRANSPORTE Y TRAZABILIDAD

- Si lo consideran necesario, comenzar a coordinar desplazamientos en caravanas (PMU).
- Desarrollar alianzas con Navieras y Patios, exportadores e importadores, para simplificar y optimizar el uso de contenedores.

### 5.2. TRANSPORTADORES

#### 5.2.1. SELECCIÓN Y CONTRATACIÓN

- Mantener inventarios altos de partes que se dañan durante los paros.
- Fomentar la implementación de mejores prácticas administrativas que permitan un acercamiento entre empresas de transporte y propietarios de camiones.

#### 5.2.2. PLANEACIÓN

- Ampliar ventanas de cargue y descargue. 7x24
- Distribuir el parque automotor disponible cubriendo las principales zonas y rutas críticas.
- Verificar los reportes emitidos por el centro de información estratégica viaL (CIEV): Dependencia del Ministerio de Transporte que recibe información del estado de las carreteras.
- Capacite al conductor frente a situaciones de emergencia y establezca unos protocolos específicos frente a cada situación de riesgo.

#### 5.2.3. ALISTAMIENTO Y EMBALAJE

- Tenga comunicación constante con los destinatarios, distribuidores, tiendas de retail o mayoristas.
- Determine unos tiempos límites de entrega para realizar el descargue de mercancía, lo anterior teniendo a consideración las posibles fechas de entrega dependiendo las circunstancias de orden público.



#### 5.2.4. TRANSPORTE Y TRAZABILIDAD

- Incrementar controles de trazabilidad (GPS).
- Definir rutogramas con vías alternativas (secundarias y terciarias), que permitan brindar soluciones.
- Participar del frente de seguridad empresarial (FSE): Organización dedicada a prevenir y reprimir diferentes modalidades de piratería terrestre; lidera la DIJIN y Policía de Carreteras.
- Tenga en cuenta estas recomendaciones asociadas a los dispositivos de seguridad y trazabilidad:
- <https://www.youtube.com/watch?v=VoORHmpVQjM&t=6s>

#### 5.3. CONDUCTORES

##### 5.3.1. SELECCIÓN Y CONTRATACIÓN

- Utilice fuerza de seguridad (escolta) en despachos de alto valor comercial y que este aplique en la totalidad del trayecto (incluido complementario urbano).
- Mantenga el medio de comunicación activo.

##### 5.3.2. PLANEACIÓN

- Proveer el vehículo con combustible suficiente para retorno o estudiar otra vía alterna llegado el caso, elaborando un nuevo itinerario con sus respectivas medidas de seguridad.
- Identificar posibles puntos de pernoctaje.
- Identifique con anticipación los posibles puntos de apoyo con policía de carreteras.

##### 5.3.3. ALISTAMIENTO Y EMBALAJE

- Verificar en el siguiente link el estatus de las vías:  
<https://hermes.invias.gov.co/viajeroseguro/>
- Si lleva consigo mercancía perecedera, deberá mantener las puertas abiertas el menor tiempo posible.

### 5.3.4. CARGUE

- Identificar las zonas que presenten mayor exposición de actos mal intencionados y tomar las precauciones necesarias en caso de emergencia.
- Se recomienda que las mercancías a transportar en estos lugares sean de fácil evacuación.
- Si la carga requiere de cadena de frío, mantener el registro periódico del control de temperatura.

### 5.3.5. TRANSPORTE Y TRAZABILIDAD

- El conductor debe reportar el estatus del trayecto cada 2 horas.
- El auxiliar de tráfico informa a los conductores que transitan por el eje vial afectado, para que paren en un lugar seguro y esperen nuevas instrucciones; con el fin de NO afectar la integridad del conductor y mercancía que transporta.
- Solo se reanuda el tránsito de los vehículos, cuando se informe por parte de las autoridades que NO existe riesgos para transitar.
- Si el conductor evidencia bloqueos, aglomeraciones de personas, debe evitar seguir el recorrido y ubicarse en un lugar seguro de parqueo para el conductor y para la mercancía.
- El conductor en presencia de cualquier evento de bloqueos en la vía debe conservar la calma y evitar cualquier resistencia.

Adicionalmente recordamos la importancia de diseñar e implementar un plan de continuidad de negocio para su operación, para lo cual lo invitamos a consultar el siguiente video y de ser necesario agendar un espacio.

## 6. RECOMENDACIONES ADICIONALES

### 6.1. CARAVANAS CON FUERZA PÚBLICA

Las empresas y transportadores en cooperación con la fuerza pública y pensando en la reactivación, iniciaron la implementación de caravanas de emergencia con el acompañamiento de la Dirección Nacional de Tránsito y Transporte de la Policía y la escolta del Ejército, particularmente en el Valle del Cauca se garantiza la apertura de rutas viales para abastecer a los municipios con bienes y servicios.

Con ello se está garantizando llegar a los 42 municipios con la mercancía, de la mano de la Policía Nacional y del Ejército, acompañando a los transportadores.

De esta manera, la Mesa de Abastecimiento y el Centro de Logística y Transporte del Ministerio de Transporte continúan trabajando articuladamente con todas las entidades que los integran para garantizar y apoyar los corredores de abastecimiento y proteger así, los derechos de todos los colombianos de acceder a la oferta de bienes y servicios disponibles.



VIGILADO SUPERINTENDENCIA FINANCIERA DE COLOMBIA

El Ministerio de Transporte estará contactando a las empresas de carga y sus gremios para concretar información de los vehículos y conductores confirmados, cualquier información contactar a Salomón Estupiñán Navas, mail: sestupinan@mintransporte.gov.co.

## 6.2 CABOTAJE: DESVÍOS POR EL CARIBE

Una solución que han encontrado las empresas y transportadores es tomar una ruta más larga para que la carga llegue a sus destinos, por Panamá y hacia los puertos del Caribe (Siendo Puerto de Cartagena la principal Opción).

“La inquietud de las navieras es si hay capacidad. Se están haciendo operaciones de cabotaje especial entre Buenaventura y Cartagena para intentar sacar contenedores desde el puerto de Buenaventura y llevarlos a Cartagena y los parques del Caribe. La posibilidad de que muchas empresas dispongan de sus materias primas es llevando esto a Cartagena y luego al interior del país”, aclaró Díaz.

A pesar de esta solución, Espinosa alertó también que esto representa operaciones más complejas y costosas para los empresarios, y que podría hacer perder al puerto competitividad en los negocios de la región y en los escalafones que lo ubican actualmente en el puesto 18 en materia de movimiento de contenedores y carga suelta, en Latinoamérica.

“Ya se están escuchando voces que harían que las líneas marítimas a nivel internacional cesaran sus operaciones para el Puerto de Buenaventura, y esto traería complicaciones logísticas gigantescas y una pérdida de competitividad en el país y la región”, aseguró Espinosa.

Así mismo el equipo de ingeniería de prevención y control de riesgos de transportes, está dispuesto, mediante los canales disponibles a las solicitudes de asesoría por parte de los clientes, para así fortalecer nuestro relacionamiento.

Link Video: <https://www.youtube.com/watch?v=VoORHmpVQjM>

## 7. BIBLIOGRAFÍA

**Arévalo, N. M. (2021, December 5). Los costos de las empresas se incrementan hasta 30% por los bloqueos, según Acopi. La Republica.**

<https://www.larepublica.co/especiales/negocios-entre-la-pandemia-y-el-vandalismo/los-costos-de-las-empresas-se-incrementan-hasta-30-por-los-bloqueos-segun-acopi-3168471>

**Soto, S. A. (2021, May 19). Empresas del Valle del Cauca, las más afectadas por el Paro Nacional. La Republica.**

<https://www.larepublica.co/especiales/los-costos-del-paro/empresas-del-valle-del-cauca-las-mas-afectadas-por-el-paro-nacional-y-los-bloqueos-3171829>

**Loaiza, M. V. (2021, November 6). Daños y pérdidas económicas por el paro nacional en Colombia: estas son las cifras. CNN.**

[https://cnnespanol.cnn.com/2021/06/11/danos-y-perdidas-economicas-por-el-paro-nacional-en-colombia-estas-son-las-cifras/#:~:text=\(CNN%20Espa%C3%B1ol\)%20%2D%2D%20El%20paro,corto%20plazo%20afecta%20a%20las](https://cnnespanol.cnn.com/2021/06/11/danos-y-perdidas-economicas-por-el-paro-nacional-en-colombia-estas-son-las-cifras/#:~:text=(CNN%20Espa%C3%B1ol)%20%2D%2D%20El%20paro,corto%20plazo%20afecta%20a%20las)

**Portafolio. (2021, May 27). Economía ha perdido \$10,8 billones en un mes de paro. Portafolio.**

<https://www.portafolio.co/economia/por-manifestaciones-en-colombia-ha-perdido-10-8-billones-en-un-mes-de-paro-552386>

**HAY ALREDEDOR DE 26.000 TONELADAS DE CARNE DETENIDAS EN LAS VÍAS POR LOS BLOQUEOS. (2021, July 5). Agronegocios.**

<https://www.agronegocios.co/agricultura/hay-alrededor-de-26000-toneladas-de-carne-detenido-s-en-las-vias-por-los-bloqueos-3165822#>

**Muñoz y Valentina Ramirez Mayorga, C. A. (2021, January 6). La logística en Colombia: Como viene y para donde apunta. Analdex.**

<https://www.analdex.org/2021/08/25/logisticaencolombia/>

**zonalogistica. (2021, January 1). Resultados de la Encuesta Nacional Logística 2020. Zonalogistica.**

<https://zonalogistica.com/resultados-de-la-encuesta-nacional-logistica-2020/>

**ANDI. (2021, January 8). BOLETÍN QUINCENAL. ANDI.**

<http://www.andi.com.co/Uploads/Bolet%C3%ADn%2018-346.%20Informe%20ICTC%20Agosto%202021.pdf>

### **BIBLIOGRAFIA IMAGENES**

**de Transporte RNDC, M. (n.d.). millones de toneladas por carretera 2021.**

<https://www.larepublica.co/especiales/negocios-entre-la-pandemia-y-el-vandalismo/los-costos-de-las-empresas-se-incrementan-hasta-30-por-los-bloqueos-segun-acopi-3168471>

**AGRONEGOCIOS. (n.d.-b). HAY ALREDEDOR DE 26.000 TONELADAS DE CARNE DETENIDAS EN LAS VÍAS POR LOS BLOQUEOS.**

<https://www.agronegocios.co/agricultura/hay-alrededor-de-26000-toneladas-de-carne-detenido-s-en-las-vias-por-los-bloqueos-3165822#>